

ESTIMACIONES AGRÍCOLAS

Informe Semanal | 22 de Abril de 2021



Ministerio de Agricultura,
Ganadería y Pesca
Argentina

INFORME SEMANAL al 22 de Abril 2021

- ✓ Panorama Agroclimático
 - Precipitaciones
 - Temperaturas
 - Estado de las reservas hídricas
- ✓ Evolución de los cultivos al 22/04/2021
 - Cosecha Gruesa, Campaña 2020/21 (Algodón, Arroz, Girasol, Maíz, Maní, Poroto, Soja, Sorgo)
- ✓ Mapa de delegaciones
- ✓ Avance de la cosecha de algodón 20/21
- ✓ Avance de la cosecha de arroz 20/21
- ✓ Avance de la cosecha de maíz 20/21
- ✓ Avance de la cosecha de girasol 20/21
- ✓ Avance de la cosecha de soja 20/21
- ✓ Avance de la cosecha de sorgo 20/21
- ✓ Área sembrada de Granos y Algodón, 2010/2011 - 2019/2020
- ✓ Volúmenes de producción de Granos y Algodón, 2010/2011 - 2019/2020
- ✓ Producción de cultivos en la República Argentina, 2019/2020
- ✓ Humedad del suelo y aspecto del cultivo (Girasol, Maíz, Soja)

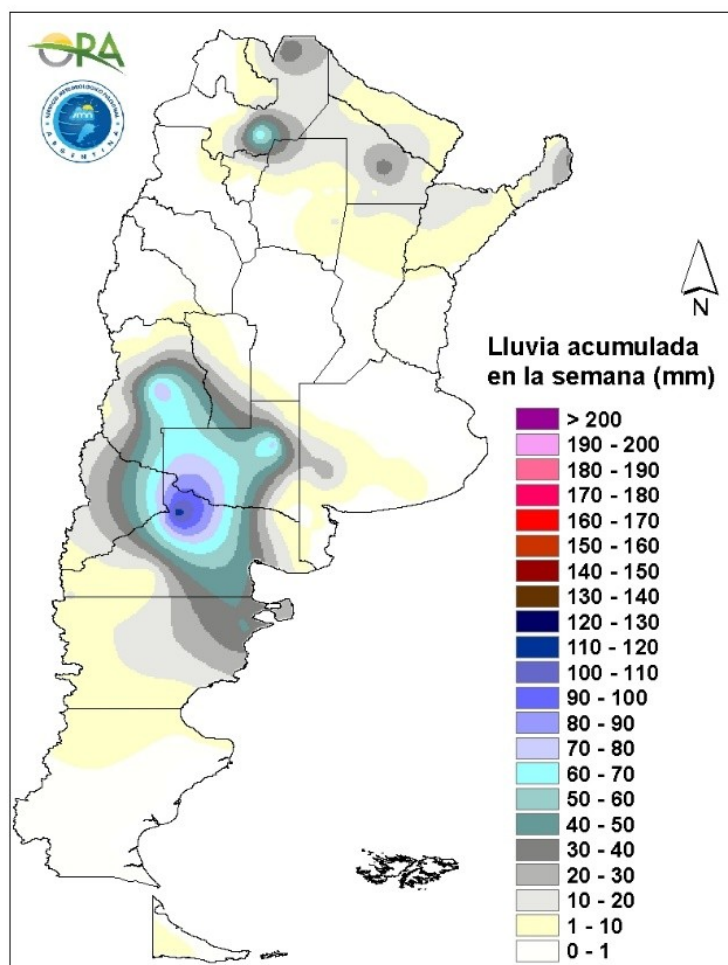
Si desea alguna aclaración respecto a la información presentada en este reporte, puede comunicarse con el 011-4349-2758 o vía e-mail a: direstiagri@magyp.gob.ar



PANORAMA AGROCLIMATICO

PRECIPITACIONES

Entre lunes y martes se dieron lluvias importantes en el norte patagónico, principalmente en Río Negro y Neuquén, donde se destacan Gral. Roca (117mm) y Neuquén (79mm) que en dos días acumularon milimetrajajes correspondientes a tres o cuatro meses. También se dieron lluvias importantes en Mendoza y La Pampa, con máximos locales en San Rafael (81mm) y Santa Rosa (76mm) respectivamente. Fuera de esta región solo se registraron precipitaciones aisladas en el norte del país, destacándose Metán (69mm).

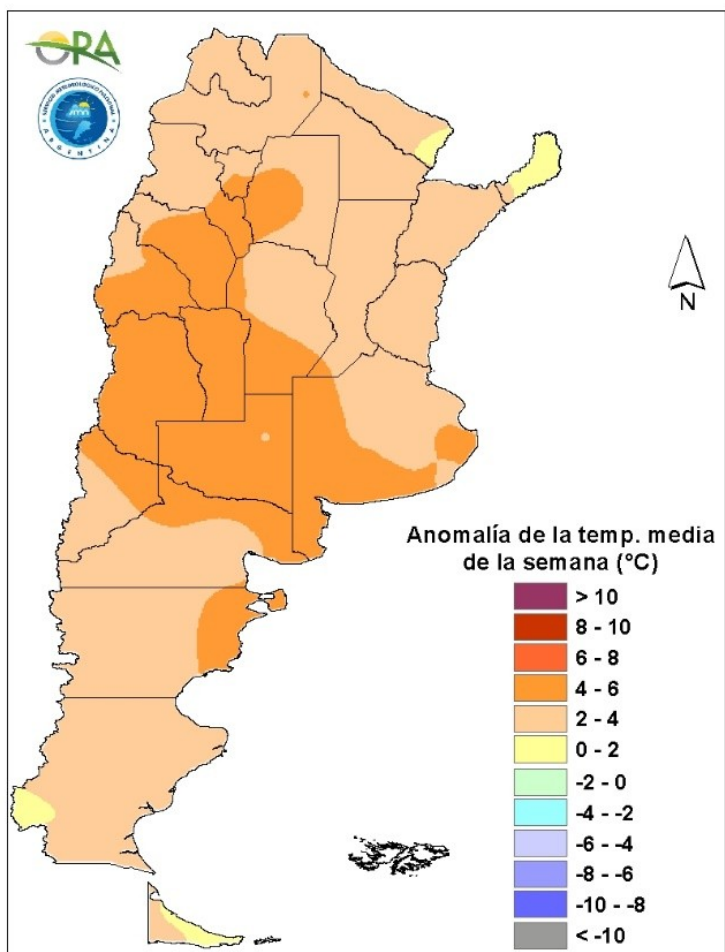


Precipitaciones acumuladas en la semana

Entre miércoles y domingo, conforme se desplazan distintos sistemas frontales en el país, se esperan lluvias en Santa Cruz, Chubut, Río Negro, Neuquén, centro y este de La Pampa, Córdoba, este de San Luis, Buenos Aires, Santa Fe, Entre Ríos, NEA y algunas zonas del NOA. En este mismo periodo podrían darse algunos eventos en zonas cordilleranas de Patagonia y sur de Cuyo. Entre lunes y miércoles, las precipitaciones se prevén en zonas cordilleranas de Patagonia.

TEMPERATURAS

Las temperaturas medias de los últimos siete días fueron superiores a las normales en todo el territorio argentino, superándolas ampliamente en el sudoeste de la provincia de Buenos Aires, norte patagónico, Cuyo y zonas del NOA. En dichas regiones las anomalías térmicas alcanzaron los 6°C, registrándose también máximas y mínimas elevadas para la época del año. Se superaron los 35°C en algunos sectores del NEA, reportándose desde Las Lomitas la máxima semanal absoluta (36°C). Las heladas agronómicas se extendieron por la mayor parte de Patagonia, mientras que las heladas meteorológicas se restringieron al área más cercana a la cordillera, registrándose en El Calafate (-2°C) la mínima marca térmica.

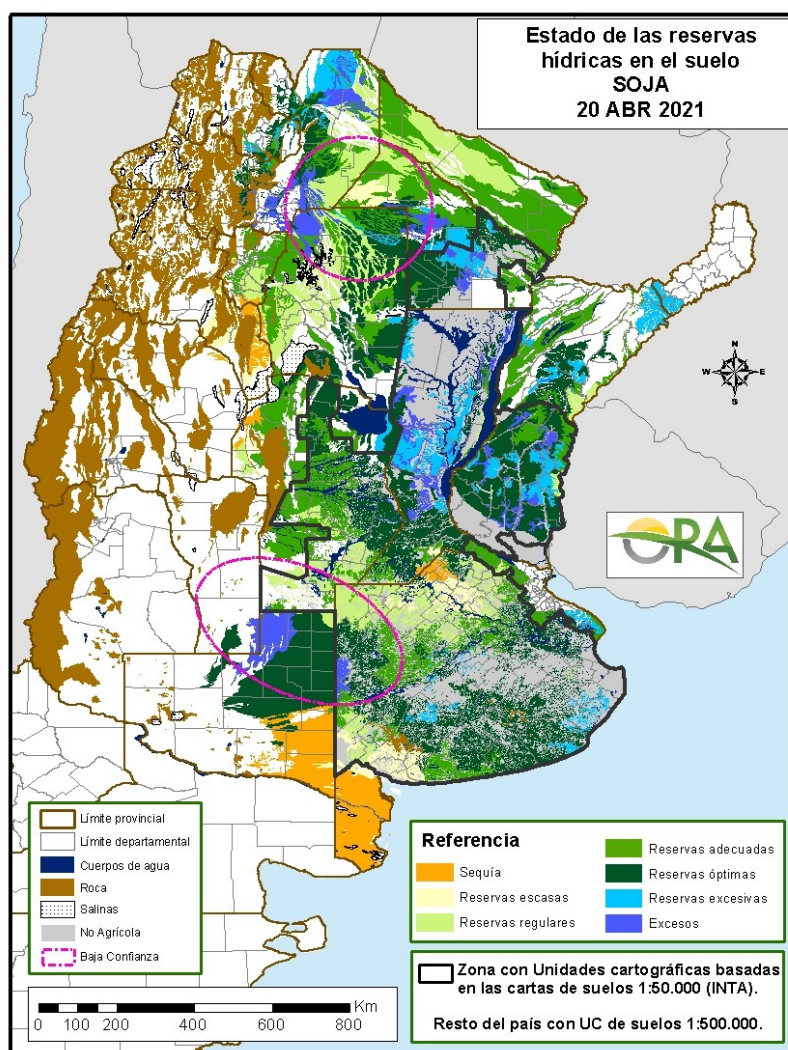


Anomalía de la temperatura media de la semana

Las temperaturas medias de la semana se prevén normales a levemente sobre las normales en la mayor parte del país, exceptuando el centro-oeste que podría presentar temperaturas normales a levemente inferiores a las normales. Entre miércoles y sábado las temperaturas tendrán una leve baja, pero mayoritariamente se van a mantener temperaturas similares y cálidas, principalmente en norte y centro del país. El avance de un sistema frontal, hará disminuir las temperaturas a partir del domingo hasta el próximo martes en la zona central y norte de Argentina.

ESTADO DE LAS RESERVAS HÍDRICAS

El mapa corresponde a la estimación de contenido de agua en el primer metro de suelo para lotes con SOJA de PRIMERA. Valores locales de reservas pueden consultarse en http://www.ora.gov.ar/camp_actual_reservas.php. Desaparecen o disminuyen los excesos hídricos en la mayor parte del país, gracias a la escasez de precipitaciones de la última semana dentro del área sojera nacional. Solo en el norte de La Pampa se observa una profundización de los excesos debido al sistema precipitante que se desarrolló en dicha región, mientras que en el sudeste de la provincia se mantienen las condiciones deficitarias al igual que en el sudoeste de Buenos Aires. En el centro sur de la provincia de Buenos Aires disminuyen los excesos pero el contenido de agua en el suelo continua siendo elevado. Lo mismo se observa en la mayor parte del Litoral donde, si bien se observa una mejora respecto de la semana previa, prevalecen perfiles hídricos muy recargados. En el sur de Santa Fe y sudeste de Córdoba las reservas hídricas son óptimas, mientras que en el resto de esta última provincia son adecuadas. En la zona núcleo sojera no se observan excesos e incluso hay sectores donde se estiman almacenajes deficitarios, predominando las condiciones regulares.



Mapa de reservas hídricas hecho a partir de datos meteorológicos del SMN y del INTA e información de suelos del INTA

EVOLUCIÓN DE LOS CULTIVOS AL 22/04/2021

COSECHA GRUESA – CAMPAÑA 2020/2021

ALGODÓN

Chaco

En la delegación Charata, en la zona de influencia, la cosecha del textil avanzó a buen ritmo, luego de la mejora de las condiciones de piso con un avance del orden del 20%. Los rendimientos que se vienen dando son muy variables dependiendo de la zona y tecnología de manejo, los mismos van de 8 a 30 qq/ha. Respecto a su calidad, ronda el C 1/2 a C 3/4.

La cosecha del cultivo de algodón en el ámbito de la delegación Roque Sáenz Peña comenzó a avanzar con mejor ritmo en la última semana alcanzando el 40% de la superficie, mientras que los rindes continúan con buenos parámetros promediando los 23 qq/ha.

Santa Fe

Continúa con la cosecha de los lotes en la zona este de la delegación Avellaneda con buenos rendimientos mientras que en la zona oeste de la delegación, que se encuentra más atrasada, recién se está iniciando.

Santiago del Estero

Favorecido por las buenas condiciones climáticas, fue posible avanzar a buen ritmo con la cosecha del cultivo en la delegación Santiago del Estero.

En la delegación Quimilí la mayor parte de los lotes permanecen en llenado y maduración. La falta de sol en las últimas semanas no ayuda al proceso de maduración, y si sigue así puede provocar pérdidas en kilos y en calidad de fibra.

NOA

En la delegación Salta se ha iniciado la cosecha del cultivo de los primeros lotes de siembra temprana en lotes con riego de aspersión, a la fecha se ha logrado avanzar en un 10%. Los rendimientos obtenidos iniciales resultan bajos, pero van en aumento debido a que los últimos lotes presentan mejor calidad, en promedio 30 qq/ha. Los lotes en secano vienen más demorados, son lotes que han tenido que esperar registros de precipitaciones para dar comienzo a la implantación y transitan la etapa de llenado, se esperan rendimientos más bajos si se los compara con los lotes bajo riego.

ARROZ

Entre Ríos

A lo largo de esta semana, en la delegación Rosario del Tala, los productores han reanudado su cosecha, dándole prioridad a este cultivo sobre el resto de la zona. Los productores han tenido algunos inconvenientes para retirar la producción a lugares firmes para su secado. El avance de cosecha logrado a la fecha, se posiciona alrededor del 55% para Largo fino y 40% para



largo ancho. Los buenos rendimientos y calidad industrial se mantienen, aunque en algunos lotes comenzó a observar presencia de porotillo (Bejuco).

Santa Fe

En la delegación Avellaneda continúa la cosecha de la variedad Largo Ancho, donde acompañan las condiciones climáticas, con muy buenos rendimientos.

GIRASOL

Buenos Aires

En Bolívar, la cosecha se encuentra prácticamente finalizada, con rendimientos mejores a los esperados y que promedian en el ámbito de la delegación los 25 qq/ha.

Finalizada la cosecha en la zona de la delegación General Madariaga, con rindes promedio de 26 qq/ha.

En la zona de Salliqueló, en los partidos de Adolfo Alsina y Guaminí, ya se ha finalizado la cosecha con rendimientos promedio de 20 qq/ha. En tanto que en los partidos de Pellegrini, Salliqueló y Tres Lomas, finalizó la cosecha de los lotes de siembra temprana, con rendimientos de 23 qq/ha, mientras que los últimos lotes de siembra tardía, se estima finalizarían la cosecha durante los próximos días.

En ámbitos de la delegación Tres Arroyos, la ausencia de precipitaciones permitió el avance en la cosecha, restando aquellos de siembra tardía que aun se encuentran en madurez.

La Pampa

En General Pico, se han registrado precipitaciones que si bien no fueron generalizadas sumado esto a las precipitaciones registradas durante todo este período, han provocado una excesiva humedad del suelo que impide avanzar en las tareas de cosecha. Solo restan por recolectar lotes aislados ubicados en el sur de la delegación. Con respecto a los rendimientos, los resultados han sido muy dispares con valores que superaron los 20 qq/ha en sectores medanosos y valores que oscilaron entre 16 qq/ha y 20 qq/ha en el sector con tosca de la región, estimando que el valor promedio total sería del 22 qq/ha.

En la zona de la delegación Santa Rosa, se finalizó la cosecha de este cultivo a mediados de la semana y las precipitaciones se registraron sobre el fin de semana, por lo que no afectó a la misma. Los rindes varían entre 17 qq/ha a 30 qq/h, con datos fehacientes de buena cantidad de materia grasa.

Salta

La cosecha de girasol confitero mantiene su avance en la medida que las plantas van alcanzando la madurez comercial, aunque hay lotes que atraviesan las primeras etapas de llenado de granos. Los rendimientos informados son satisfactorios.



MAIZ

Buenos Aires

La cosecha del cultivo avanza a ritmo lento para darle prioridad al cultivo de soja.

En la delegación Bolívar los lotes del cultivo de primera presentan rindes promedio de 50 qq/ha, mientras que se estiman mejores rendimientos en los maíces tardíos o de segunda ya que éstos fueron favorecidos por las lluvias durante la etapa de floración.

En la delegación Bragado prosigue la cosecha del cultivo de maíz con un avance del 20%, pero a menor ritmo dado que se está priorizando la recolección de soja de primera. Los rendimientos son variables según partidos o zonas debido a las condiciones climáticas que se sucedieron durante el desarrollo del cultivo.

Avanza la cosecha del cultivo en la delegación Lincoln con humedad buena a regular hacia el oeste de la delegación, es estado general varía entre bueno a regular por estrés hídrico. Afortunadamente, desde el punto de vista sanitario el cultivo no sufre problemas de plagas, enfermedades y malezas.

En la delegación Pehuajó los rendimientos permanecen estables, pero se informan mermas en aquellos departamentos que fueron más afectados por la sequía como Tejedor, Rivadavia y Trenque Lauquen varía entre normal y bueno.

En la delegación 25 de mayo los maíces de siembra temprana han alcanzado la madurez comercial en su totalidad. Algunos productores han iniciado la cosecha a pesar de que todavía se encuentran con algunos puntos de humedad por encima del límite de aceptación comercial, algunos buscando obtener maíz para consumo intra-chacra, destino que permite unos punto de humedad más que el límite y otros porque la demanda de maíz es importante y el mercado está recibiendo mercadería con 3 puntos de humedad por encima del límite, sin costo de secada. Los maíces tardíos y de segunda se encuentran atravesando el periodo de pérdida de humedad del grano, un 30% grano lechoso y 70% grano pastoso. La cosecha de maíz total se encuentra en un 20% de avance.

En la delegación La Plata, avanza la cosecha y los rendimientos obtenidos hasta el momento promedian los 85 qq/ha.

Córdoba

En la delegación Laboulaye, la cosecha del cultivo se vio favorecida por la ausencia de lluvias durante esta semana y se logró avanzar en un 35% de la superficie total. Con el 100% de la superficie en madurez comercial, todo indica que los rendimientos serían inferiores a los estimados inicialmente.

Los tardíos de primera y de segunda continúan con un buen llenado de granos y con casi un 40% en madurez comercial, pero aún no se inició la cosecha debido a que los productores están dando prioridad a los lotes de soja listos para cosechar.

En el área de la delegación Marcos Juárez, los maíces de primera se encuentran en general en madurez de cosecha. Se mantiene una cosecha a ritmo de bajo pulso dado que la bajada de humedad del grano se da lenta por las condiciones de alta humedad ambiente y acortamiento de horas de sol. Los rendimientos promedios de cosecha se encuentran entre los 90 y 110 qq. Lotes de segunda o fecha tardía mayormente en grano pastoso.



En la delegación San Francisco el cultivo de maíz está en muy buen estado general. Se encuentra en plena etapa de maduración. Algunos lotes de maíz sembrado temprano se están trillando y el maíz de siembra tardía se encuentra en muy buen estado general, terminando de llenar grano y madurando.

El cultivo de maíz en la delegación Villa María se encuentra en muy buen estado general, en plena etapa de maduración. Se están trillando ciertos lotes del maíz de siembra temprana, mientras que el tardío se encuentra en muy buen estado general, finalizando las etapas de llenado de granos y madurez.

Chaco

El cultivo de maíz en el ámbito de la delegación Roque Sáenz Peña permanece transitando etapas vegetativas a grano lechoso. Su estado se mantiene regular a bueno.

Entre Ríos

En la delegación Rosario del Tala, a la fecha, quedan por ser recolectados algunos lotes aislados de primera. El avance de cosecha es de alrededor del 99% sobre una intención de unas 281.000 ha. Los rendimientos promedios por el momento se posicionan alrededor de los 46,50 qq/ha, con posibilidades de poder incrementarse en unos 2 qq/ha hacia el final de su cosecha. En lo que respecta a los lotes de segunda y tardíos, las lluvias llegaron un poco tarde; los lotes continuaron con su evolución y completaron la etapa de llenado de granos.

La Pampa

En la delegación General Pico una cantidad importante de lotes han sido destinados a picado o pastoreo directo y los rendimientos de los que han sido cosechados no superaron los 70 qq/ha. Con respecto a los lotes tardíos y de segunda, la mayor parte aún transitan la etapa fenológica de Grano Pastoso y se estima que el 30% de estos lotes ya ingresaron a la etapa de Madurez Comercial. Si bien se han reportado rendimientos puntuales, en lotes con alta tecnología, que superaron los 90 qq/ha, se estima que al generalizarse los trabajos de cosecha los valores serían significativamente inferiores a los registrados la campaña pasada, particularmente en el sector oeste de la región. La humedad excesiva de los suelos y las lluvias registradas durante las últimas dos semanas no permiten el avance de los trabajos de cosecha. Se estima que estos trabajos no superarían el 15% de la superficie sembrada para grano. En idéntica fecha de la campaña anterior el avance de estos trabajos fue de 23%.

En la delegación Santa Rosa, las recientes precipitaciones fueron dispares con promedios que fueron de los 5 mm a los 85 mm y sin registros en el departamento Hucal, de manera que los maíces tardíos y de segunda fueron favorecidos. La humedad del suelo es adecuada. Los maíces de primera sembrados temprano se encuentran en R6 con 17% de humedad promedio, en regular a buen estado. Se estima comenzar con la cosecha la próxima semana. Los maíces de primera sembrados tardíos, se encuentran en R5-R6 con 30% de humedad entre regular a buen estado, sin plagas ni enfermedades que lo afecten. Los maíces de segunda se encuentran en R5 y es muy probable que no concluyan su ciclo si se registrara alguna helada en el mes de abril.

Santa Fe

En la delegación Avellaneda, se completó la siembra del tardío o de segunda en la mayoría de las zonas. La evolución es buena en general. El cultivo se encuentra finalizando etapas de floración, llenado de grano y principio de madurez con zonas que sufrieron por falta



de humedad adecuada. Las recientes precipitaciones favorecieron ciertas zonas en lotes de cultivos aún receptivos, ya que para muchos es tarde.

En el área de la delegación Rafaela el maíz de primera o temprano, finalizó la cosecha, la campaña se caracterizó por rendimientos dispares (entre 35 a 100 qq/ha) cuyo promedio final se ubicó por debajo de la media para cada departamento del área abarcada por la delegación. Cabe mencionar que una proporción en la región sur obtuvo rendimientos cercanos al promedio histórico por haber recibido precipitaciones en momentos críticos del cultivo, además de influir la historia de lote junto con la tecnología aplicada que permitieron obtener rindes de hasta 112 qq/ha. en lotes puntuales. En el caso del maíz de segunda y/o tardío se observa buena sanidad, con ataques puntuales de importancia de Spodóptera, buena estructura de planta, en llenado de granos con exceso hídricos en el perfil edáfico. Los lotes destinados a forraje transitan las tareas de picado con muy buenos rindes.

En la delegación Casilda se reanudaron las labores de recolección, con un avance muy importante sobre la superficie de maíces tempranos, quedando por cosechar sólo los híbridos de ciclo completo que mantienen una humedad de grano elevada. Los rendimientos siguen siendo dispares zonalmente, ubicándose al promedio general cercano a los 85 a 90 qq/ha. El área de maíz tardío y el de segunda ya está definido en su potencial de rinde, con buenas perspectivas para el sector sudoeste decreciendo hacia el este, con un gradiente de 85 a 45 quintales por hectárea. El inicio de la trilla está proyectado para los últimos días del mes de mayo.

En el área de la delegación Venado Tuerto continúa la cosecha a muy buen ritmo y los rendimientos se mantienen; las buenas condiciones climáticas hacen que el avance continúe de manera muy firme.

Santiago del Estero

En la delegación Quimilí la condición es muy buena, salvo en el norte de Moreno y Alberdi. La mayor parte de los lotes se encuentran en llenado de granos y algunos iniciando la madurez. Se esperan buenos rindes en general.

NOA

En la delegación Salta el maíz se encuentra casi en su totalidad en fase de llenado de granos, atravesando los lotes más demorados de floración. En líneas generales la condición del cultivo continúa siendo muy buena.

En Tucumán se registraron muy pocas lluvias en alguna localidad de la provincia y un fuerte temporal de viento en Leales. En los suelos agrícolas, los contenidos de humedad son de regulares a adecuados según el caso. El cultivo transita etapas de madurez.

MANI

Buenos Aires

En la delegación Salliqueló, gran parte de los lotes presentan buen aspecto en general y con posibilidad de rindes normales para la zona.

Córdoba

En toda la provincia ha iniciado el arrancado en varios lotes del cultivo con estados que varían entre bueno a excelente según la zona.



Se ha avanzado especialmente en aquellos lotes de la delegación Laboulaye que presentan daños por enfermedades fúngicas. Se espera que la semana próxima la mitad de la superficie complete el llenado de cajas. Para el caso de la delegación Villa María, se ha logrado incluso avanzar en los primeros lotes trillados con muy buenas condiciones generales mientras que en la delegación Marcos Juárez las condiciones del cultivo son buenas. Se observan lotes maduros del cultivo afectados por carbón y hongos en la delegación Río cuarto.

San Luis

Próximamente iniciará el arrancado del cultivo en la delegación San Luis.

NOA

El cultivo se encuentra a la espera de madurez fisiológica en la delegación Jujuy, para el inicio de la recolección y secado artesanal en las zonas productoras. Mientras que en la delegación Salta ya inició la cosecha de los primeros lotes de maní. Los rendimientos son buenos, en concordancia con la adecuada disponibilidad hídrica que tuvo el cultivo en los perfiles de suelo a lo largo todo el ciclo.

POROTO

Tucumán

En la delegación Tucumán el cultivo transita las etapas de floración y en el caso de los más adelantados, el llenado de granos.

NOA

En la delegación Jujuy, los cultivos de porotos van formando sus vainas lentamente y con muy buenas características favorecidos por la buena acumulación de humedad en el perfil.

En la delegación Salta, ha iniciado la recolección de porotos, variedad pallares en el departamento de Cachi. También avanza la cosecha de poroto mung en la medida que los lotes de este tipo de legumbre van alcanzando la madurez comercial. En cuanto al poroto negro, se informa que transita etapas de floración y llenado de granos en su mayoría. Las condiciones generales son buenas. En el caso del alubia, más demorado, hay lotes que aún están en crecimiento, pero predomina la fase de floración, y parte ya se encuentra formando las vainas. El estado de esta última variedad es mayoritariamente adecuado.

SOJA

Buenos Aires

En Bolívar, los primeros lotes cosechados de soja de primera, arrojan muy bajos rendimientos, en promedio de 13 qq/ha. Las sojas de segunda, aun en pie, se encuentran en mejor estado, y se estima que el rendimiento sería mejor.

En General Madariaga, se dio inicio a la cosecha de lotes de primera ocupación, con rendimientos heterogéneos pero dentro de los normales históricos en la zona. En cuanto a la soja de segunda, comienza a amarillear si bien la mayoría de los lotes aun transitan el llenado de granos.

En la última semana no se registraron lluvias en la zona de la delegación Junín, lo que permitió un gran avance la superficie de soja de primera trillada, llegando aproximadamente a un



80% A partir del día miércoles de esta semana se esperan algunas precipitaciones, que duraran hasta el día sábado. Los resultados en cuanto a rinde son favorables hasta el momento.

En la zona de Lincoln, avanza la cosecha de soja de primera, con rendimientos que promedian los 32,7 qq/ha. Las sojas de segunda, aun transitan las últimas etapas que van entre llenado y madurez, con un estado general que va de bueno a regular, ya que debido a la escasez hídrica, en algunas zonas, se observan lotes con escaso crecimiento.

Avanza la trilla a muy buen ritmo en ámbitos de la delegación La Plata, los sembradíos de primera ocupación más adelantados están promediando los 39 qq/ha, con buena calidad comercial, el avance supera levemente el 10% de la superficie a recolectar, con todavía una importante área en madurez fisiológica pero con alto contenido de humedad.

En áreas de la delegación Pehuajó, avanza la cosecha con un área trillada que representa el 45% de lo implantado. Con respecto al rendimiento, los mismos están por debajo de lo estimado, sobre todo en aquellas zonas más afectadas por la sequía. Las sojas de segunda corren la misma suerte, y se estima una superficie perdida que podría superar el 30%.

En la zona de Salliqueló, en los partidos de Adolfo Alsina y Guaminí, continúa la cosecha de soja de primera ocupación. En lo que respecta la soja de segunda ocupación presenta un buen estado general producto de las últimas precipitaciones recibidas. En la zona de Pellegrini, Salliqueló y Tres Lomas, se dio comienzo a la cosecha de soja de primera, mostrando un mayor avance en la misma en el partido de Tres Lomas, en promedio se ubica en un 10/15%, el estado general de la oleaginosa es regular/bueno, no se observa presencia de enfermedades foliares.

En Tres Arroyos, los lotes de soja de primera estarían prontos a ser cosechados, y los de segunda en floración.

En Veinticinco de Mayo, el avance de cosecha es incesante en todo el territorio de la delegación, toda la soja de primera se encuentra en madurez comercial, y sólo puede frenarse por condiciones climáticas adversas. Se observan una infestación muy generalizada de yuyo colorado que seguramente será diseminada por la cosecha, imprimiendo un problema de malezas importante a solucionar la próxima campaña. Para el caso de la soja de segunda, ya muy avanzadas, se espera el inicio de la cosecha durante esta semana. En este cultivo las malezas fueron más y mejor controladas. El efecto competencia del doble cultivo implica una ayuda muy importante en este aspecto, debido a que el nacimiento y desarrollo de las malezas se ve aplacado por la canopia del cultivo de invierno y resulta más simple el control.

Córdoba

En Laboulaye, con buen estado general de la soja de primera, continuó la trilla con rendimientos entre 28 qq/ha y 32 qq/ha y un avance del 5% sobre la superficie total. Las sojas de segunda y tardías se encuentran entre las fases R7 y R8, la mitad de la superficie se encuentra en madurez comercial, con buen estado general y más homogéneo que en el caso de las de primera.

En la delegación Marcos Juárez, la soja de primera en madurez comercial, con un avance de cosecha del 80%. Los rindes son muy variados, en el departamento Marcos Juárez, zona de Marcos Juárez, Inrville, Corral de Bustos, Monte Buey, hay muy buenos rindes incluso más al sur también, con valores de 40 qq/ha. En Arias los rendimientos de 35-38qq/ha. Al norte zona Noetinger, promedios de 31qq/ha. En la zona del departamento Unión los mejores rindes se ubican en el área central disminuyendo al oeste y al norte, los promedios generales están en 36 qq/ha. En general se puede hablar de promedios 35-38qq/ha. Hay pérdida de superficie por las copiosas lluvias. Respecto a la soja de segunda, el cultivo se encuentra en etapa de R7-R8, encontrándose



en mejor situación de los lotes en el departamento Marcos Juárez, pero esto es muy variable al mismo tiempo, dependiendo de la calidad del suelo y manejo. La cosecha se inició esta semana en los lotes más adelantados de ciclos cortos con rindes variados que promedian 30 qq/ha.

En la zona de Río Cuarto, avanza la cosecha con muy buen ritmo. Los rindes se encuentran dentro de los valores esperados y buenos en aquellas zonas no afectadas por granizo o inundación. Las sojas de segunda continúan madurando normal.

En la delegación San Francisco, se está dando la cosecha a ritmo acelerado por mejora en condiciones ambientales. La mayor parte de los lotes ya se encuentran en madurez de cosecha. Se están cosechando con rendimientos entre 35 y 45 qq/ha. Los lotes de segunda se encuentran finalizando llenado de grano. Con muy buenas condiciones generales a causa de adecuada disponibilidad hídrica.

En Villa María, Luego de las lluvias de la semana pasada el avance de cosecha del cultivo de soja de primera ha sido muy relevante. Hay mucho movimiento con respecto a la trilla de este cultivo. La soja de segunda se encuentra en etapa de fin de ciclo, en plena maduración.

Chaco

Continúa el primer tramo de cosecha de soja en la zona de influencia Charata a buen ritmo. Hasta el momento, los rindes obtenidos son dispares, con rendimientos que van de 12 a 34 qq/ha, según zona. Las principales causas tienen que ver con la falta de humedad sobre todo en meses de enero y febrero. El promedio de rinde se ubica, hasta el momento, por debajo de la media zonal.

El cultivo de soja en el ámbito de la delegación Roque Sáenz Peña, también comenzó a avanzar en la cosecha a medida que las condiciones climáticas y de piso lo permiten. Los primeros lotes son los más afectados por la extrema sequía que se presentó en el verano y los rindes lo están expresando con valores que promedian los 15 qq/ha y parcelas que directamente se han perdido o no se van a cosechar por no llegar a cubrir el gasto con los rendimientos. Los más atrasados se desarrollan en etapas de formación de granos y tendrán la posibilidad de tener un mejor llenado y un rendimiento algo mayor.

Entre Ríos

Luego de las lluvias de la semana anterior, y recuperadas las condiciones de piso y transitabilidad de los caminos, avanza aceleradamente la cosecha de los lotes de primera en la delegación Paraná. Los lotes recolectados hasta el momento tuvieron resultados regulares en rendimiento. La condición general va de muy buena a buena, esta última en mayor medida, con un porcentaje significativo en estado regular. Durante varios momentos del ciclo del cultivo la oferta hídrica fue insuficiente, situación que repercutirá en menor promedio final de rendimiento. Para el caso de la soja de segunda el escenario climático con marcada deficiencia en la oferta de humedad de los suelos, afecto en mayor medida el desarrollo del cultivo, generando una condición de los lotes que se puede caracterizar como regular

En la zona de Rosario del Tala, avanza con intenso ritmo la cosecha de soja de primera, habiéndose cosechado a la fecha aproximadamente el 20% de la superficie. Los rendimientos en su mayoría que se ubicarán entre los 15 a 22 qq/ha, con granos de tamaño chicos y en ciertos lotes con algo de granos verdes (entre 10 a 15%). En cuanto a los lotes de segunda, muy pocos lotes recolectados, solamente algunos de grupos cortos, que solamente representan el 1% del área, los primeros lotes cosechados no superan los 15 qq/ha.



La Pampa

En la zona de la delegación General Pico, durante la semana se registraron lluvias los días 17 y 18. Estas precipitaciones no fueron generalizadas, se concentraron en los departamentos de Maracó, Quemú y Conhelo. El valor promedio de estas lluvias fue de 25mm con registros máximos que superaron los 100mm. Al respecto, es importante señalar que el promedio total de lluvias del corriente mes es de 75mm. En este contexto, el porcentaje de humedad de la capa arable es mayor al 90% y del perfil edáfico es mayor al 70%. Con respecto al cultivo, la humedad de los suelos es calificada como excesiva ya que se estima que más de la mitad de la superficie sembrada transcurre las etapas fonológica de Comienzo de Madurez y Plena Madurez. La humedad excesiva del suelo y las lluvias registradas durante las últimas dos semanas, retrasan el secado de las plantas y la generalización de los trabajos de cosecha. Se estima que el avance estos trabajos no superaría el 15% de la superficie estimada. Con respecto a los rendimientos, los resultados son muy dispares y puntuales en lotes tempranos. Se reportaron valores superiores a 30 qq/ha y máximos de 40 qq/ha en el sectores medanosos y valores por debajo de los 25 qq/ha en sectores con tosca de la región. Se estima que cuando los trabajos de cosecha se generalicen, los rendimientos resultaran inferiores a los registrados la campaña anterior, particularmente en el sector oeste y sur este de la región, donde se han observado lotes con pérdida total del cultivo y lotes con plantas cuya altura no superan los 40 cm y transita la etapa de plena madurez. Con el respecto a la soja de segunda, las lluvias registradas durante las últimas dos semanas, mejoraron significativamente el estado general del cultivo. Los lotes más adelantados ya iniciaron la formación de chauchas y se observan lotes con adecuada cantidad de nudos y hojas, particularmente en el sector este de la región.

En la delegación Santa Rosa, las precipitaciones en los departamentos donde se desarrolla este cultivo (Atreucó, Capital, Catrilo, Toay y Utracán) fueron bienvenidas, con promedios que van, desde los 29 mm a 85 mm, la humedad del suelo es adecuada. Las sojas de primera se encuentran terminando el llenado y algunas ya se están entregándose en R8, que se empezarán a cosechar la semana que viene. Las de segunda se encuentran entre R6/R7. Se espera que no se registren heladas tempranas para que lleguen a destino final, sobre todo las Sojas de segunda. Para todos los casos aún se observan controles de chinches.

San Luis

En algunos sectores comenzó la cosecha de soja, son los lotes que sufrieron la falta de precipitaciones por ende los rendimientos están por debajo del promedio provincial.

Santa Fe

En la zona de Avellaneda, avanza la cosecha de soja de primera con muy buenos rendimientos. Las de segunda, se hallan finalizando etapas vegetativas e inicio de las reproductivas en las más adelantadas.

En Casilda, se dio un considerable avance en la cosecha de soja de primera aprovechando el buen clima, exento de precipitaciones en los últimos días, por lo que resta colectarse una superficie no mayor al 15 por ciento del total. La calidad de la producción es aceptable, dentro de las condiciones de recepción en planta, con disminución del porcentaje de granos verdes en los últimos lotes recolectados. Los rendimientos son sumamente variables, por lo que el promedio se establece entre los 30 a 34 qq/ha, resultante de los máximos que superan los 40 qq/ha, en las zonas de mejores suelos y mayor volumen de precipitaciones al sudoeste del departamento Caseros, contra los 25 qq/ha de las áreas más perjudicadas, situadas hacia el este. En el caso de la soja de segunda, comenzaron a recolectarse los primeros lotes, con rendimientos de 25 a 30 qq/ha. Las

variedades de ciclo intermedio trilladas sufrieron estrés hídrico, por lo que se estima que las de implantación más tardía pueden alcanzar una mejor performance. No obstante, en campos de Rosario y Constitución hacia el este, el cultivo sufrió mucho la escasez hídrica deparando promedios de rinde muy magros de 5 a 15 qq/ha.

En Rafaela, la cosecha de soja de primera se desarrolla a buen ritmo. En la región centro-sur con buenos rendimientos que en promedio por encima de los 35 qq/ha, se destacaron algunos lotes con muy buenos rindes de 50 qq/ha. En el resto del área de influencia se generalizaron las tareas de trilla con rindes por encima de lo esperado. Se debe a que la mayor parte de los lotes se sembró más tarde de lo que normalmente se realiza por falta de agua en el perfil edáfico, lo que le permitió recibir precipitaciones en momentos críticos del cultivo aliviando así los efectos del fenómeno denominado "La Niña" que se dio durante la campaña. Para la soja de segunda, se observa buen desarrollo y buen estado sanitario, con excesos hídricos en el perfil edáfico que permite un buen llenado de granos, existiendo un porcentaje menor en madurez comercial próximo a cosecharse.

En la zona de Venado Tuerto, solo resta una escasa superficie por cosechar de soja de primera, con rendimientos muy desparejos. Con respecto a la soja de segunda, comenzó la cosecha de los primeros lotes y los rendimientos hasta el momento promedian lo 26 qq/ha.

Santiago del Estero

En ámbitos de la delegación Santiago del Estero, el cultivo ingresa en la etapa de madurez.

En la delegación Quimilí, se inició la cosecha en el cultivo de soja de primera, con resultados superiores a lo esperado, aunque habitualmente suelen bajar con el correr de la trilla, los promedios en éste inicio de la actividad rondan entre 35-36 qq/ha, con muchos lotes que superan la barrera de los 40 qq/ha. La calidad es muy buena, pero con algo de humedad en estos primeros lotes. Casi todo el resto, como así también la soja de segunda, se encuentran en maduración y se esperan buenos rindes, En norte de departamento Moreno y Alberdi, que sufrieron mucho la sequía hasta fines de febrero se esperan resultados menores, aunque ahora haya cambiado la humedad de los suelos.

NOA

En la provincia de Jujuy, el cultivo avanza en su maduración en los distintos lotes, proyectando su inicio de cosecha desde mediados de mayo aproximadamente, según lo informado.

En la provincia de Salta, se continúan entregando lotes de soja y su recolección avanza al ritmo de la entrada de los mismos en madurez comercial, favorecida por las condiciones del clima. Los rendimientos reportados de la incipiente cosecha son muy satisfactorios.

En la provincia de Tucumán avanza la trilla de lotes de soja del este y sur provincial con buenos resultados.

SORGO

Buenos Aires

En toda la provincia el estado del cultivo es muy bueno.



En la delegación Bolívar, además, presenta muy buen rendimiento promedio, 65 qq/ha. Debido a los buenos precios, aumentará la intención de siembra para la próxima campaña.

En la delegación Bragado la mayoría de los lotes del cultivo transitan la etapa de llenado de granos, mientras que en la delegación Salliqueló muestran buen aspecto general y una buena parte alcanzaron la madurez. De todos modos, la prioridad de iniciar la cosecha queda en tercer lugar entre el resto de los cultivos, por lo que se estima dar inicio a la cosecha para principios de mayo.

Córdoba

En la delegación Laboulaye el total de los lotes se encuentran en grano pastoso y la cosecha superó el 10% de la superficie implantada, con rindes promedio de 50 qq/ha. Se observan buenos lotes, un incremento en superficie esta campaña, al igual que en la delegación Marco Juárez donde el cultivo se encuentra en etapa de grano pastoso, aunque hay lotes ya en madurez y lotes cosechados y la delegación San Francisco donde se observan condiciones entre buenas y muy buenas para el cultivo.

Corrientes

Se observan mermas en el rendimiento del cultivo en la delegación Corrientes, el valor estimado ronda los 40 qq/ha.

Entre Ríos

Se retomó la cosecha a gran ritmo en la delegación Paraná luego de las lluvias de la semana anterior. Hasta el momento se informa un avance del 60% de la superficie, con un rendimiento promedio estimado de 56 qq/ha. El escenario de escasez hídrica en varios momentos del ciclo repercutió en el estado del cultivo, sin embargo, la campaña puede considerarse como buena para la generalidad de la jurisdicción Paraná.

En la delegación Rosario del Tala, se ha logrado un avance de cosecha del 35% para el cultivo. Los rendimientos promedio se posicionan en los 43 qq/ha, con rindes muy variables entre 10 qq/ha a 65 qq/ha. Algunos lotes presentan rendimientos muy por debajo de lo esperado debido a la baja densidad poblacional, caída de panoja, intensos ataques de pulgones amarillo y déficit hídrico en pleno llenado de los granos.

La Pampa

En la delegación Santa Rosa la mayoría de los lotes del cultivo se encuentran en llenado-maduración, en regular a buen estado, sin plagas que puedan afectarlos.

Santa Fe

En la delegación Avellaneda continúa la cosecha de los lotes, en algunos sectores, con rendimientos de regulares a buenos. También se hallan cosechando para grano húmedo y picado para silo bolsa, como reserva forrajera.

Continúa a ritmo lento la cosecha del cultivo en la delegación Cañada de Gómez y Rafaela. En la delegación Cañada de Gómez fundamentalmente centrada en los cuadros de menor productividad, cercanos a cursos de agua o bien de zonas bajas. Aquí los rendimientos son medios, de 50 a 60 qq/ha, elevándose el promedio en los lotes de suelos de mayor aptitud, donde se alcanzan los 80 qq/ha, mientras que los rendimientos son dispares en la delegación Rafaela, donde fue afectado por ataques de pulgón de la caña de azúcar y el manejo aplicado fue



variable. En promedio los rindes se ubican entre 35-50 qq/ha y algunos lotes con rindes de 75 qq/ha.

Santiago del Estero

El cultivo transita la etapa de madurez en toda la provincia. Hay buenas expectativas en lo que respecta al rendimiento.

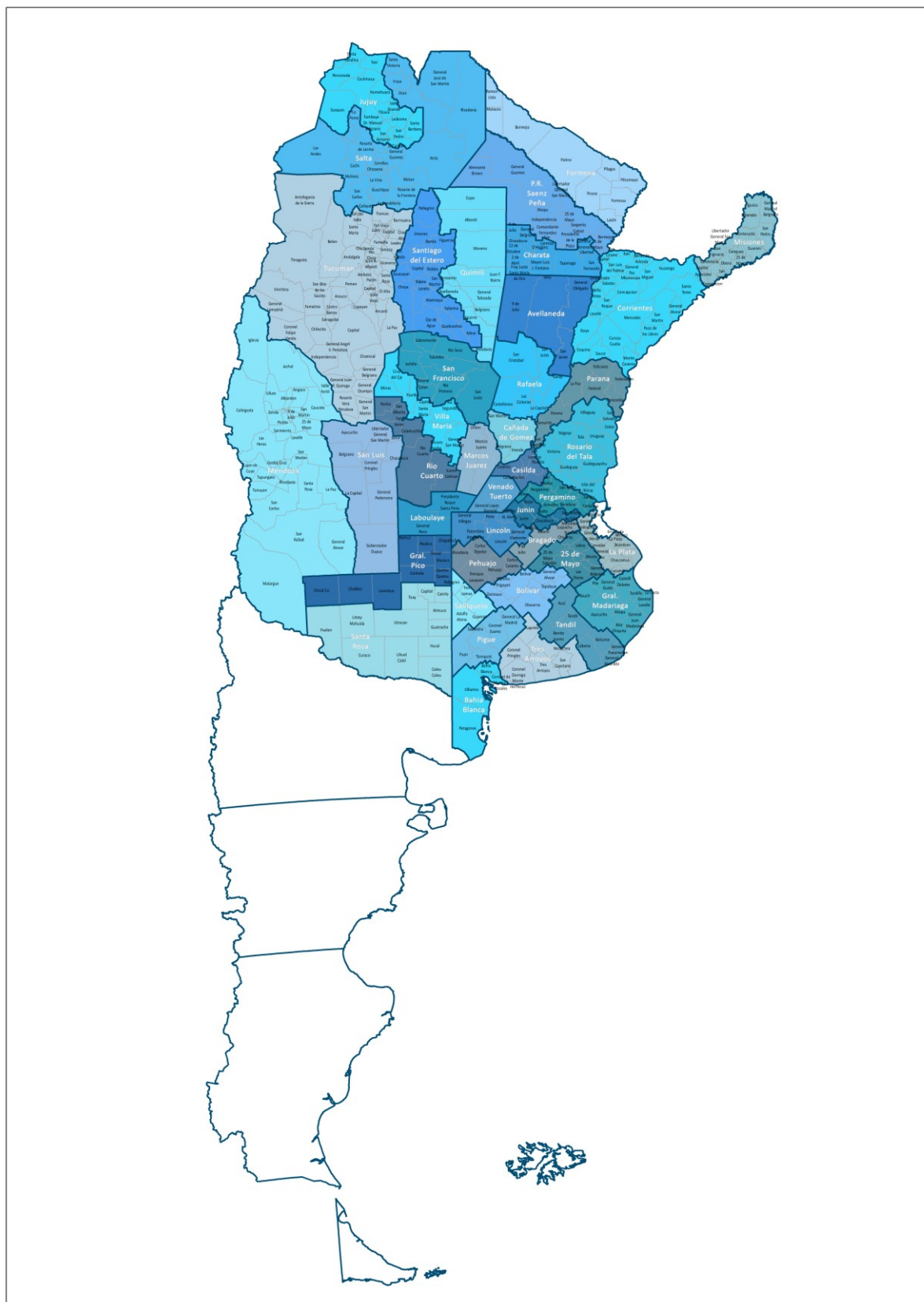
NOA

Ha comenzado la madurez del cultivo en la delegación Jujuy, sobre todo en los lotes sembrados en forma temprana con destino granos. Se proyecta iniciar su cosecha a finales de mayo mientras se espera la reducción de humedad del cultivo.

El cultivo en la delegación Salta se encuentra íntegramente en su etapa de llenado de granos, con la gran mayoría de los lotes manteniendo un estado bastante bueno.



MAPA DE DELEGACIONES



AVANCE DE LA COSECHA DE ALGODÓN
CAMPAÑA: 2020/2021 (*)

DELEGACIÓN	ÁREA SEMBRADA	18/03	25/03	31/03	08/04	15/04	22/04
	Hectáreas	%	%	%	%	%	%
Río Cuarto	600						
San Francisco	300						
Villa María	500						
CÓRDOBA	1,400						
CORRIENTES	0						
Charata	120,100	3	5	5	9	15	21
Pcia. R. S. Peña	63,200	7	12	15	21	28	40
CHACO	183,300	4	7	8	13	19	28
ENTRE RÍOS	100						
FORMOSA	6,500						
SALTA	10,525				1	4	10
SAN LUIS	5,800						
SANTA FE	45,900	2	4	8	13	19	24
Quimilí	121,127						
Santiago del Estero	63,100	10	16	27	37	55	67
SANTIAGO DEL ESTERO	184,277	3	5	9	12	19	23
TOTAL PAÍS	20/21 19/20	437,752	3	6	8	12	18
		444,410	4	13	18	26	33

(*) Cifras Provisorias

AVANCE DE LA COSECHA DE ARROZ
CAMPAÑA: 2020/2021 (*)

DELEGACIÓN		ÁREA SEMBRADA Hectáreas	18/03	25/03	31/03	08/04	15/04	22/04
			%	%	%	%	%	%
CORRIENTES	LA	8.200	50	60	79	85	90	90
	LF	83.300	70	80	90	95	100	100
CORRIENTES		91.500	69	79	90	95	99	99
CHACO	LA	0						
	LF	4.000	100	100	100	100	100	100
CHACO		4.000	100	100	100	100	100	100
Paraná	LA	2.100						26
	LF	25.895	18	22	27	29	33	63
	<i>Total</i>	27.995	17	20	25	27	31	60
Rosario del Tala	LA	6.500				5	14	40
	LF	28.500	5	6	12	31	36	56
	<i>Total</i>	35.000	4	5	10	26	32	53
ENTRE RÍOS		62.995	10	12	17	26	31	56
FORMOSA	LA							
	LF	10.685	100	100	100	100	100	100
FORMOSA		10.685	100	100	100	100	100	100
Avellaneda	LA	1.200					10	20
	LF	15.000	40	45	50	55	60	80
	<i>Total</i>	16.200	37	42	46	52	57	77
Rafaela	LA	200				10	20	100
	LF	12.500	50	50	55	65	75	90
	<i>Total</i>	12.700	49	49	54	64	74	90
SANTA FE		28.900	42	45	50	57	65	83
TOTAL PAÍS	LA	18.200	23	27	36	41	47	62
	LF	179.880	51	57	64	70	75	85
TOTAL PAÍS	<i>20/21</i>	198.080	48	54	61	68	73	83
	<i>19/20</i>	185.300	37	44	62	71	76	84

(*) Cifras Provisorias

AVANCE DE LA COSECHA DE MAIZ
CAMPAÑA: 2020/2021 (*)

DELEGACIÓN	ÁREA SEMBRADA Hectáreas	18/03	25/03	31/03	08/04	15/04	22/04
		%	%	%	%	%	%
Bahía Blanca	18.500						
Bolívar	162.500		6	6	8	10	20
Bragado	207,025		3	5	10	13	20
General Madariaga	123,600			1	1	1	3
Junín	168,300	3	13	21	47	50	61
La Plata	41,500		5	10	13	15	17
Lincoln	272,000	1	2	10	20	25	37
Pehuajó	417,839	4	8	10	17	23	39
Pergamino	160,200	8	18	33	43	51	56
Pigüé	110,000						
Salliqueló	160,000	5	10	21	30	42	56
Tandil	250,000						
Tres Arroyos	205,000						
25 de Mayo	164,494			3	3	8	23
BUENOS AIRES	20/21 2.440,958	2	5	8	14	17	25
	19/20 2.472,520	1	3	6	12	21	30
Laboulaye	423,443				1	3	3
Marcos Juárez	439,100	1	3	9	17	21	32
Río Cuarto	776,450			0		4	4
San Francisco	708,000			3	7	8	12
Villa María	515,300				4	13	25
CÓRDOBA	20/21 2.862,293	0	0	2	5	9	14
	19/20 2.924,573	3	10	16	25	28	31
Paraná	150,000	62	73	84	89	91	91
Rosario del Tala	315,000	70	81	85	88	90	92
ENTRE RÍOS	20/21 465,000	67	78	85	88	90	92
	19/20 488,300	71	86	92	93	93	93
General Pico	372,100		5	5	10	10	16
Santa Rosa	155,400						
LA PAMPA	20/21 527,500	0	4	4	8	8	13
	19/20 529,500	0	0	0	4	7	18
Avellaneda	101,000	28	30	31	31	31	31
Cañada de Gómez	245,000	42	64	64	66	70	70
Casilda	156,500		3	9	41	60	73
Rafaela	363,000	69	69	71	76	77	80
Venado Tuerto	237,000	8	18	35	50	55	73
SANTA FE	20/21 1.102,500	32	40	46	57	63	70
	19/20 1.120,960	50	61	66	70	71	75
CATAMARCA	17,300						
CORRIENTES	11,000	80	90	90	99	100	100
CHACO (Charata)	105,700	1	1	1	1	1	1
CHACO (Pcia. R. S. Peña)	159,000						
FORMOSA	38,000						
JUJUY	5,172						
MISIONES	31,150						2
SALTA	303,059						
SAN LUIS	378,000						1
STGO. ESTERO	176,000						
STGO. ESTERO (Quimilí)	615,000						
TUCUMÁN	93,110						
TOTAL PAÍS	20/21 9.350,742	8	10	13	17	20	24
	19/20 9.504,473	11	16	20	24	28	33

(*) Cifras Provisorias

AVANCE DE LA COSECHA DE GIRASOL
CAMPAÑA: 2020/2021 (*)

DELEGACIÓN	ÁREA SEMBRADA		18/03	25/03	31/03	08/04	15/04	22/04
	Hectáreas	%	%	%	%	%	%	
Bahía Blanca	3.500	48	73	84	90	100	100	
Bolívar	60.000	36	70	75	75	95	99	
Bragado	2.700	100	100	100	100	100	100	
General Madariaga	68.430	55	69	78	85	96	100	
Junín	2.300	42	96	100	100	100	100	
La Plata	9.000	45	69	80	100	100	100	
Lincoln	11.000	80	91	99	100	100	100	
Pehuajó	71.846	54	82	87	100	100	100	
Pergamino	1.400	53	76	100	100	100	100	
Pigüé	62.000	50	70	70	100	100	100	
Saliqueló	121.000	12	29	44	59	79	93	
Tandil	233.000	45	71	75	88	94	100	
Tres Arroyos	225.000	46	66	72	84	88	96	
25 de Mayo	29.312	59	86	97	100	100	100	
BUENOS AIRES	20/21	900.488	43	65	72	84	92	98
	19/20	851.910	29	54	68	90	97	99
Laboulaye	23.550	40	50	60	77	100	100	
Marcos Juárez	8.800	23	50	83	100	100	100	
Río Cuarto	2.000			70	100	100	100	
San Francisco	13.547	95	100	100	100	100	100	
Villa María	900					42	100	
CÓRDOBA	20/21	48.797	46	58	74	88	100	100
	19/20	35.131	83	96	100	100	100	100
Paraná	4.625	100	100	100	100	100	100	
Rosario del Tala	2.860	100	100	100	100	100	100	
ENTRE RÍOS	20/21	7.485	100	100	100	100	100	100
	19/20	2.950	100	100	100	100	100	100
General Pico	53.100	68	74	77	91	97	98	
Santa Rosa	63.100	30	50	50	70	87	100	
LA PAMPA	20/21	116.200	47	61	62	80	92	99
	19/20	131.750	36	64	86	96	98	100
Avellaneda	134.600	100	100	100	100	100	100	
Cañada de Gómez	8.000	100	100	100	100	100	100	
Casilda	0							
Rafaela	90.000	100	100	100	100	100	100	
Venado Tuerto	300	100	100	100	100	100	100	
SANTA FE	20/21	232.900	100	100	100,00	100	100	100
	19/20	210.800	100	100	100	100	100	100
CATAMARCA	0							
CORRIENTES	0							
CHACO (Charata)	56.500	100	100	100	100	100	100	
CHACO (Pcia. R. S. Peña)	42.097	100	100	100	100	100	100	
FORMOSA	0							
JUJUY	0							
MISIONES	0							
SALTA	992					20	40	
SAN LUIS	42.100	43	61	75	91	100	100	
STGO. ESTERO	1.300	100	100	100	100	100	100	
STGO. ESTERO (Quimilí)	37.200	100	100	100	100	100	100	
TUCUMÁN	100							
TOTAL PAÍS	20/21	1.486.159	58	74	79	88	94	99
	19/20	1.567.062	56	72	82	94	98	99

(*) Cifras Provisorias

AVANCE DE LA COSECHA DE SOJA
CAMPAÑA 2020/2021 (*)

DELEGACIÓN		ÁREA A SEMBRAR	18/03	25/03	31/03	08/04	15/04	22/04	
		Hectáreas	%	%	%	%	%	%	
Bolívar	1º	280,000				10	10	18	
	2º	70,000							
Bragado	1º	253,000					15	45	
	2º	182,800							
General Madariaga	1º	54,870						7	
	2º	41,200							
Junín	1º	320,500		2	13	17	53	77	
	2º	199,500							
La Plata	1º	46,000				4	6	11	
	2º	26,000							
Lincoln	1º	474,000	1	2	4	17	31	72	
	2º	255,000							
Pehuajó	1º	387,047		6	8	17	25	45	
	2º	203,995							
Pergamino	1º	491,900	1	1	3	18	38	71	
	2º	237,550					1	13	
Pigüé	1º	124,000							
	2º	37,000							
Saliqueló	1º	166,000					2	20	
	2º	50,000							
Tandil	1º	263,500						11	
	2º	297,115							
Tres Arroyos	1º	300,000							
	2º	200,000							
25 de Mayo	1º	230,400				4	8	41	
	2º	126,299							
BUENOS AIRES		20/21							
		19/20	5,317,676	0	1	2	6	13	28
			5,165,483	0	1	3	8	21	40
Laboulaye	1º	554,763						1	4
	2º	138,691							
Marcos Juárez	1º	636,700			1	23	45	80	
	2º	267,600						2	
Río Cuarto	1º	969,000				4	7	37	
	2º	125,300							
San Francisco	1º	562,496	2	3	4	7	11	18	
	2º	358,000							
Villa María	1º	700,900				21	31	49	
	2º	103,200							
CÓRDOBA		20/21							
		19/20	4,416,650	0	0	1	8	14	30
			4,520,913	1	9	15	28	49	66
Paraná	1º	192,000			3	6	11	31	
	2º	185,620						2	
Rosario del Tala	1º	430,000	0	1	1	5	8	20	
	2º	305,000					0	1	
ENTRE RÍOS		20/21							
		19/20	1,112,620	0	0	1	3	5	14
			1,164,550	1	3	6	19	26	47

**AVANCE DE LA COSECHA DE SOJA
CAMPAÑA 2020/2021 (*)**

DELEGACIÓN		ÁREA A SEMBRAR Hectáreas	18/03	25/03	31/03	08/04	15/04	22/04
			%	%	%	%	%	%
General Pico	1ª	332,000				7	7	14
	2ª	76,800						
Santa Rosa	1ª	88,300						
	2ª	7,100						
LA PAMPA	20/21	504,200	0	0	0	5	5	9
	19/20	506,700	0	0	0	1	11	23
Avellaneda	1ª	98,600				5	8	13
	2ª	104,000						
Cañada de Gómez	1ª	515,864		2	2	35	66	100
	2ª	320,624					6	40
Casilda	1ª	422,600			4	40	63	86
	2ª	199,600						10
Rafaela	1ª	321,000				8	10	20
	2ª	417,500						
Venado Tuerto	1ª	382,000		5	15	40	65	88
	2ª	152,000						1
SANTA FE	20/21	2,933,788	0	1	3	18	31	49
	19/20	3,007,360	3	13	24	28	59	71
CATAMARCA	1ª	19,200					2	15
	2ª	20,400						15
CORRIENTES	1ª	4,490			50	100	100	100
	2ª	700						
CHACO (Charata)	1ª	290,050					5	10
	2ª	39,062					13	21
CHACO (Pcia. R. S. Peña)	1ª	220,300					5	14
	2ª	59,632					6	15
FORMOSA	1ª	0						
	2ª	9,000						
JUJUY	1ª	2,648						
	2ª	2,736						
MISIONES		3,750				1	3	7
SALTA	1ª	348,226					1	5
	2ª	42,753					1	5
SAN LUIS	1ª	192,800					2	21
	2ª	1,700						
STGO. ESTERO	1ª	102,000						
	2ª	92,200						
STGO. ESTERO (Quimilí)	1ª	563,500						8
	2ª	308,250						
TUCUMÁN	1ª	89,450					2	14
	2ª	73,700					2	15
TOTAL PAÍS	20/21	16,771,481	0	1	1	8	14	28
	19/20	16,882,238	1	5	10	18	33	49

(*) Cifras Provisorias

AVANCE DE LA COSECHA DE SORGO
CAMPAÑA: 2020/2021 (*)

DELEGACIÓN	ÁREA SEMBRADA Hectáreas	18/03	25/03	31/03	08/04	15/04	22/04	
		%	%	%	%	%	%	
Bahía Blanca	8,000							
Bolívar	2,000						19	
Bragado	4,875							
General Madariaga	2,210							
Junín	12,300				11	19	30	
La Plata	12,750							
Lincoln	8,900							
Pehuajó	8,250							
Pergamino	24,350					17	28	
Pigüé	9,600							
Salliqueló	28,500						8	
Tandil	5,434							
Tres Arroyos	9,000							
25 de Mayo	4,428							
BUENOS AIRES	20/21	140,597	0	0	0	1	6	11
	19/20	97,855	0	0	0	0	3	8
Laboulaye	16,122			1	4	5	9	
Marcos Juárez	18,100					5	6	
Río Cuarto	11,950							
San Francisco	51,560				5	7	8	
Villa María	26,300						2	
CÓRDOBA	20/21	124,032	0	0	0	2	4	5
	19/20	58,993	5	11	12	16	17	21
Paraná	46,900			3	19	29	59	
Rosario del Tala	65,000	1	3	3	10	22	36	
ENTRE RÍOS	20/21	111,900	1	2	3	14	25	45
	19/20	68,600	15	36	44	62	77	81
General Pico	7,100							
Santa Rosa	41,580							
LA PAMPA	20/21	48,680	0	0	0	0	0	0
	19/20	31,300	0	0	0	0	0	0
Avellaneda	69,300	33	38	43	53	59	66	
Cañada de Gómez	12,000						5	
Casilda	23,000					24	47	
Rafaela	68,200				19	24	31	
Venado Tuerto	5,700				5	10	35	
SANTA FE	20/21	178,200	11	13	14	26	34	43
	19/20	97,130	19	30	50	61	72	77
CATAMARCA	2,000							
CORRIENTES	4,800		50	80	97	100	100	
CHACO (Charata)	44,850				2	10	14	
CHACO (Pcia. R. S. Peña)	34,300							
FORMOSA	40,000							
JUJUY	1,921							
MISIONES	0							
SALTA	38,677							
SAN LUIS	19,000							
STGO. ESTERO	50,250							
STGO. ESTERO (Quimilí)	74,500							
TUCUMÁN	6,200							
TOTAL PAÍS	20/21	919,907	2	3	4	8	12	18
	19/20	520,128	6	12	17	23	27	30

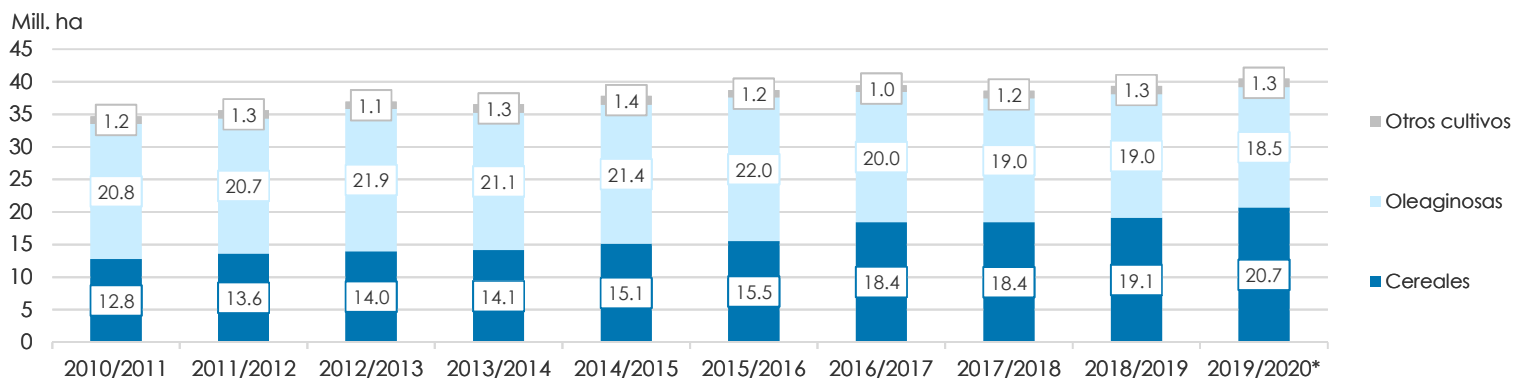
(*) Cifras Provisorias

ÁREA SEMBRADA DE GRANOS Y ALGODÓN DE LA REPÚBLICA ARGENTINA (en Ha)

CAMPAÑAS 2010/2011- 2019/2020 (*)

CULTIVOS	2010/2011	2011/2012	2012/2013	2013/2014	2014/2015	2015/2016	2016/2017	2017/2018	2018/2019	2019/2020*
ALPISTE	17,000	14,000	14,000	28,000	26,000	19,000	32,000	15,000	27,000	15,000
ARROZ	258,000	237,000	233,000	243,000	239,000	215,000	206,000	202,000	195,000	185,000
AVENA	1,133,000	1,057,000	1,224,000	1,460,000	1,340,000	1,329,000	1,350,000	1,151,000	1,364,000	1,485,000
CEBADA	804,000	1,229,000	1,876,000	1,342,000	1,082,000	1,514,000	980,000	1,020,000	1,355,000	1,280,000
CENTENO	159,000	156,000	163,000	310,000	319,000	332,000	307,000	323,000	345,000	726,000
MAIZ	4,560,000	5,000,000	6,100,000	6,100,000	6,000,000	6,900,000	8,480,000	9,140,000	9,000,000	9,500,000
MIJO	37,000	42,000	41,300	16,000	11,000	13,000	6,940	6,380	8,000	11,000
SORGO GRANIFERO	1,233,000	1,266,000	1,158,000	997,000	840,000	843,000	728,000	640,000	530,000	520,000
TRIGO	4,580,000	4,630,000	3,160,000	3,650,000	5,260,000	4,380,000	6,360,000	5,930,000	6,290,000	6,950,000
Subtotal Cereales	12,781,000	13,631,000	13,969,300	14,146,000	15,117,000	15,545,000	18,449,940	18,427,380	19,114,000	20,672,000
CARTAMO	92,000	171,000	119,000	9,000	44,000	80,000	26,000	35,000	28,650	27,000
COLZA	13,000	30,000	93,000	72,000	56,000	37,000	25,000	18,300	18,700	16,600
GIRASOL	1,758,000	1,851,000	1,660,000	1,300,000	1,465,000	1,435,000	1,860,000	1,704,000	1,940,000	1,550,000
LINO	25,750	17,000	15,000	18,000	15,000	17,000	13,000	12,400	14,200	9,000
SOJA	18,885,000	18,670,000	20,000,000	19,700,000	19,790,000	20,479,000	18,057,000	17,260,000	17,000,000	16,900,000
Subtotal Oleaginosas	20,773,750	20,739,000	21,887,000	21,099,000	21,370,000	22,048,000	19,981,000	19,029,700	19,001,550	18,502,600
ALGODON	640,765	622,000	411,000	552,000	524,000	406,000	253,000	327,000	441,000	450,000
MANI	264,000	307,000	418,000	412,000	425,500	370,000	364,000	452,000	389,000	370,000
POROTO	273,000	338,000	277,000	352,000	438,000	377,000	424,000	418,000	421,000	490,000
Subtotal Otros Cultivos	1,177,765	1,267,000	1,106,000	1,316,000	1,387,500	1,153,000	1,041,000	1,197,000	1,251,000	1,310,000
TOTAL	34,732,515	35,637,000	36,962,300	36,561,000	37,874,500	38,746,000	39,471,940	38,654,080	39,366,550	40,484,600

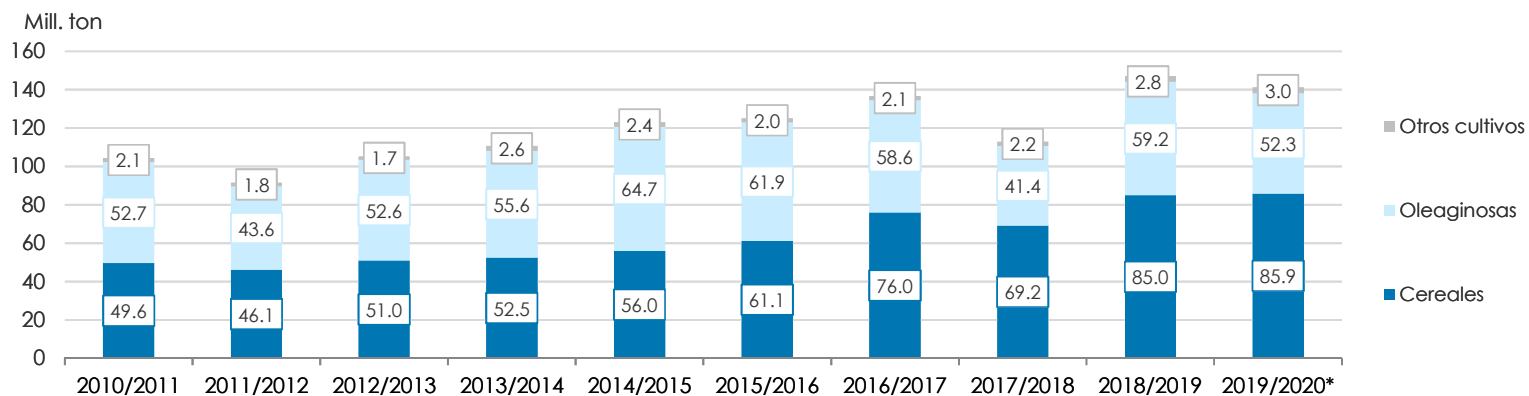
(*) Cifras Provisorias



VOLÚMENES DE PRODUCCIÓN DE GRANOS Y ALGODÓN (en Ton)
CAMPAÑAS 2010/2011- 2019/2020 (*)

CULTIVOS	2010/2011	2011/2012	2012/2013	2013/2014	2014/2015	2015/2016	2016/2017	2017/2018	2018/2019	2019/2020*
ALPISTE	27,000	23,000	18,000	53,000	32,000	29,000	44,000	22,000	41,000	20,500
ARROZ	1,748,000	1,568,000	1,560,000	1,580,000	1,560,000	1,400,000	1,330,000	1,368,000	1,190,000	1,220,000
AVENA	660,000	415,000	496,000	445,000	525,000	553,000	785,000	492,000	572,000	600,000
CEBADA	2,980,000	4,100,000	5,170,000	4,730,000	2,920,000	4,950,000	3,300,000	3,740,000	5,060,000	3,780,000
CENTENO	44,000	43,000	40,000	52,000	97,000	61,000	79,000	86,000	87,000	221,000
MAIZ	23,800,000	21,200,000	32,100,000	33,000,000	33,800,000	39,800,000	49,500,000	43,460,000	57,000,000	58,500,000
MIJO	8,000	17,400	11,200	3,000	4,640	6,870	5,330	2,250	4,000	5,400
SORGO GRANIFERO	4,460,000	4,250,000	3,600,000	3,470,000	3,100,000	3,030,000	2,530,000	1,560,000	1,600,000	1,850,000
TRIGO	15,900,000	14,500,000	8,000,000	9,200,000	13,930,000	11,300,000	18,390,000	18,500,000	19,460,000	19,770,000
Subtotal Cereales	49,627,000	46,116,400	50,995,200	52,533,000	55,968,640	61,129,870	75,963,330	69,230,250	85,014,000	85,966,900
CARTAMO	56,000	108,000	50,000	3,000	29,000	52,000	18,000	28,000	24,000	22,500
COLZA	23,000	51,000	128,000	112,000	105,000	67,000	50,000	35,000	40,000	32,500
GIRASOL	3,672,000	3,340,000	3,100,000	2,060,000	3,160,000	3,000,000	3,550,000	3,540,000	3,800,000	3,230,000
LINO	32,000	21,000	17,000	20,000	17,000	20,000	17,000	14,000	19,500	9,950
SOJA	48,900,000	40,100,000	49,300,000	53,400,000	61,400,000	58,800,000	55,000,000	37,790,000	55,300,000	49,000,000
Subtotal Oleaginosas	52,683,000	43,620,000	52,595,000	55,595,000	64,711,000	61,939,000	58,635,000	41,407,000	59,183,500	52,294,950
ALGODON	1,038,000	709,000	543,000	1,019,000	795,000	670,000	616,000	814,000	873,000	1,100,000
MANI	701,000	686,000	1,026,000	1,170,000	1,000,000	1,000,000	1,080,000	921,000	1,337,000	1,300,000
POROTO	333,000	361,000	95,700	430,000	600,000	370,000	414,000	473,000	579,000	630,000
Subtotal Otros Cultivos	2,072,000	1,756,000	1,664,700	2,619,000	2,395,000	2,040,000	2,110,000	2,208,000	2,789,000	3,030,000
TOTAL	104,382,000	91,492,400	105,254,900	110,747,000	123,074,640	125,108,870	136,708,330	112,845,250	146,986,500	141,291,850

(*) Cifras Provisorias



PRODUCCIÓN DE CULTIVOS EN LA REPÚBLICA ARGENTINA
CAMPAÑA 2019/2020 (*)

CULTIVOS	ÁREA SEMBRADA	ÁREA NO COSECHADA	ÁREA COSECHADA	%	RENDIMIENTO	PRODUCCIÓN
	Miles ha (1)	Miles ha	Miles ha (2)		qq/ha (3)	Miles ton (2)*(3)/10
				(2)/(1)		
ALPISTE	15	0	15	100	14.0	21
ARROZ	185	0	185	100	65.9	1,220
AVENA	1,485	1,163	322	22	18.6	600
CEBADA	1,280	159	1,121	88	33.7	3,780
CENTENO	726	618	108	15	20.4	220
MAÍZ	9,500	1,800	7,700	81	76.0	58,500
MIJO	11	8	4	32	15.5	5
SORGO GRANIFERO	520	120	400	77	46.3	1,850
TRIGO	6,950	220	6,730	97	29.4	19,770
Subtotal Cereales	20,672	4,088	16,585	80	-	85,966
CÁRTAMO	27	0	27	100	8.5	23
COLZA	17	0	17	100	19.4	33
GIRASOL	1,550	20	1,530	99	21.1	3,230
LINO	9	0	9	100	11.1	10
SOJA	16,900	200	16,700	99	29.3	49,000
Subtotal Oleaginosas	18,503	220	18,283	99	-	52,296
ALGODÓN	450	30	420	93	26.2	1,100
MANÍ	370	1	369	99	35.2	1,300
POROTOS	490	2	488	99	12.9	630
TOTAL PAÍS	40,485	4,341	36,145	89	-	141,292

(*) Cifras Provisorias

HUMEDAD Y ESTADO DE LOS CULTIVOS

Desde el 15/04/2021 al 21/04/2021

PROVINCIA	DELEGACIÓN	GIRASOL								Humedad	
		Estadio Fenológico					Estado General				
		E	C	F	L	M	MB	B	R		M
BUENOS AIRES	BAHÍA BLANCA	-	-	-	-	-	-	-	-	-	-
	BOLÍVAR	-	-	-	-	100	11	90	-	-	A
	BRAGADO	-	-	-	-	-	-	-	-	-	-
	GENERAL MADARIAGA	-	-	-	-	-	-	-	-	-	-
	JUNÍN	-	-	-	-	-	-	-	-	-	-
	LA PLATA	-	-	-	-	-	-	-	-	-	-
	LINCOLN	-	-	-	-	-	-	-	-	-	-
	PEHUAJÓ	-	-	-	-	-	-	-	-	-	-
	PERGAMINO	-	-	-	-	-	-	-	-	-	-
	PIGÜÉ	-	-	-	-	-	-	-	-	-	-
	SALLIQUELÓ	-	-	-	1	97	-	67	29	5	A/R
	TANDIL	-	-	-	-	-	-	-	-	-	-
	TRES ARROYOS	-	-	-	-	100	-	-	100	-	A
25 DE MAYO	-	-	-	-	-	-	-	-	-	-	
CÓRDOBA	LABOULAYE	-	-	-	-	-	-	-	-	-	-
	MARCOS JUÁREZ	-	-	-	-	-	-	-	-	-	-
	RÍO CUARTO	-	-	-	-	-	-	-	-	-	-
	SAN FRANCISCO	-	-	-	-	-	-	-	-	-	-
	VILLA MARÍA	-	-	-	-	-	-	-	-	-	-
ENTRE RÍOS	PARANÁ	-	-	-	-	-	-	-	-	-	-
	ROSARIO DEL TALA	-	-	-	-	-	-	-	-	-	-
LA PAMPA	GENERAL PICO	-	-	-	-	48	-	24	19	5	E
	SANTA ROSA	-	-	-	-	-	-	-	-	-	-
SANTA FE	AVELLANEDA	-	-	-	-	-	-	-	-	-	-
	CAÑADA de GÓMEZ	-	-	-	-	-	-	-	-	-	-
	CASILDA	-	-	-	-	-	-	-	-	-	-
	RAFAELA	-	-	-	-	-	-	-	-	-	-
	VENADO TUERTO	-	-	-	-	-	-	-	-	-	-
CATAMARCA	CATAMARCA	-	-	-	-	-	-	-	-	-	-
CORRIENTES	CORRIENTES	-	-	-	-	-	-	-	-	-	-
CHACO	CHARATA	-	-	-	-	-	-	-	-	-	-
	ROQUE SÁENZ PEÑA	-	-	-	-	-	-	-	-	-	-
FORMOSA	FORMOSA	-	-	-	-	-	-	-	-	-	-
JUJUY	JUJUY	-	-	-	-	-	-	-	-	-	-
MISIONES	POSADAS	-	-	-	-	-	-	-	-	-	-
SALTA	SALTA	-	-	-	40	60	-	100	-	-	A
SAN LUIS	SAN LUIS	-	-	-	-	-	-	-	-	-	-
SANTIAGO DEL ESTERO	SANTIAGO DEL ESTERO	-	-	-	-	-	-	-	-	-	-
	QUIMILÍ	-	-	-	-	-	-	-	-	-	-
TUCUMÁN	TUCUMÁN	-	-	-	-	-	-	-	-	-	-

Las cifras expresan porcentaje de la superficie del área sembrada.

Estado general: MB: Muy Bueno, B: Bueno, R: Regular, M:Malo.

Humedad: A: Adecuada, R: Regular, E: Exceso, I : Inundación, PS: Principio de Sequía, S: Sequía.

Estadio Fenológico: E: Emergencia; C:Crecimiento; F: Floración; L: Llenado; M: Madurez

(*) La sumatoria puede ser inferior a 100, correspondiendo la diferencia a siembras aún sin emerger.

HUMEDAD Y ESTADO DE LOS CULTIVOS

Desde el 15/04/2021 al 21/04/2021

PROVINCIA	DELEGACIÓN	MAIZ									Humedad
		Estadio Fenológico					Estado General				
		E	C	F	L	M	MB	B	R	M	
BUENOS AIRES	BAHÍA BLANCA	-	-	-	-	100	-	100	-	-	A/R/PS
	BOLÍVAR	-	-	-	35	65	-	100	-	-	A
	BRAGADO	-	-	-	25	75	-	70	30	-	A
	GENERAL MADARIAGA	-	-	-	31	69	-	100	-	-	A
	JUNÍN	-	-	-	13	87	6	77	17	-	A
	LA PLATA	-	-	-	30	70	50	50	-	-	A
	LINCOLN	-	-	-	-	100	-	82	18	-	A
	PEHUAJÓ	-	-	-	-	100	36	44	20	-	A
	PERGAMINO	-	-	-	10	90	-	100	-	-	A
	PIGÜÉ	-	-	-	-	100	-	60	36	4	A
	SALLIQUELÓ	-	-	-	27	73	-	69	24	7	A/R
	TANDIL	-	-	-	-	100	6	84	10	-	A
	TRES ARROYOS	-	-	-	11	89	-	89	11	-	E/A
25 DE MAYO	-	-	-	29	71	-	100	-	-	A	
CÓRDOBA	LABOULAYE	-	-	-	57	43	27	63	6	4	A
	MARCOS JUÁREZ	-	-	-	9	91	5	86	7	2	E/A
	RÍO CUARTO	-	-	-	40	60	-	80	20	-	A
	SAN FRANCISCO	-	-	-	69	31	-	62	38	-	A/R
	VILLA MARÍA	-	-	-	37	63	-	75	25	-	A
ENTRE RÍOS	PARANÁ	-	-	-	4	96	-	89	11	-	A
	ROSARIO DEL TALA	-	-	-	6	94	5	65	30	-	E/A
LA PAMPA	GENERAL PICO	-	-	-	50	50	-	60	30	10	A
	SANTA ROSA	-	-	-	38	62	-	100	-	-	A/R
SANTA FE	AVELLANEDA	-	-	-	40	60	-	74	20	6	A/R
	CAÑADA de GÓMEZ	-	-	-	18	82	24	48	28	-	A
	CASILDA	-	-	-	10	90	24	55	18	3	A
	RAFAELA	-	-	-	19	81	6	73	20	1	A/E
	VENADO TUERTO	-	-	-	-	100	-	100	-	-	A
CATAMARCA	CATAMARCA	-	-	-	20	80	-	70	30	-	R
CORRIENTES	CORRIENTES	-	-	-	-	-	-	-	-	-	-
CHACO	CHARATA	-	-	-	79	21	6	79	12	3	A/R
	ROQUE SÁENZ PEÑA	-	-	46	54	-	-	66	34	-	A/R
FORMOSA	FORMOSA	-	-	-	-	-	-	-	-	-	-
JUJUY	JUJUY	-	-	40	60	-	-	100	-	-	A
MISIONES	POSADAS	-	-	-	-	-	-	-	-	-	-
SALTA	SALTA	-	-	5	95	-	-	100	-	-	A/R
SAN LUIS	SAN LUIS	-	-	-	75	25	-	100	-	-	A/R
SANTIAGO DEL ESTERO	SANTIAGO DEL ESTERO	-	-	-	98	2	-	100	-	-	A/R
	QUIMILÍ	-	-	-	10	90	-	71	22	7	A/R/PS
TUCUMÁN	TUCUMÁN	-	-	-	19	81	-	66	34	-	A/R

Las cifras expresan porcentaje de la superficie del área sembrada.

Estado general: MB: Muy Bueno, B: Bueno, R: Regular, M: Malo.

Humedad: A: Adecuada, R: Regular, E: Exceso, I: Inundación, PS: Principio de Sequía, S: Sequía.

Estadio Fenológico: E: Emergencia; C: Crecimiento; F: Floración; L: Llenado; M: Madurez

(*) La sumatoria puede ser inferior a 100, correspondiendo la diferencia a siembras aún sin emerger.

HUMEDAD Y ESTADO DE LOS CULTIVOS

Desde el 15/04/2021 al 21/04/2021

PROVINCIA	DELEGACIÓN	SOJA de primera								SOJA de segunda								Humedad		
		Estadio Fenológico					Estado General				Estadio Fenológico					Estado General				
		E	C	F	L	M	MB	B	R	M	E	C	F	L	M	MB	B		R	M
BUENOS AIRES	BAHIA BLANCA	-	-	-	-	-	-	-	-	-	-	-	-	-	-	-	-	-	-	-
	BOLIVAR	-	-	-	28	72	-	100	-	-	-	-	-	47	53	7	93	-	-	A
	BRAGADO	-	-	-	-	100	-	100	-	-	-	-	-	100	-	-	-	100	-	A
	GENERAL MADARIAGA	-	-	-	38	62	-	100	-	-	-	-	-	91	9	-	100	-	-	A
	JUNIN	-	-	-	-	100	10	75	15	-	-	-	-	59	39	2	65	33	-	A
	LA PLATA	-	-	-	71	29	50	50	-	-	-	-	-	100	-	50	50	-	-	A
	LINCOLN	-	-	-	-	100	-	78	21	1	-	-	-	22	78	-	88	12	-	A
	PEHUJO	-	-	-	-	100	44	48	9	-	-	-	-	100	-	30	43	27	-	A
	PERGAMINO	-	-	-	-	100	-	100	-	-	-	-	-	50	51	-	100	-	-	A
	PIGÜE	-	-	-	-	100	8	60	43	5	-	-	-	-	100	1	12	9	1	A/R
	SALLIQUELO	-	-	-	67	33	-	79	19	2	-	-	1	95	4	1	69	19	2	A/R
	TANDIL	-	-	-	-	100	-	74	26	-	-	-	-	80	20	-	59	16	-	A
	TRES ARROYOS	-	-	11	84	5	-	-	55	-	-	11	89	-	-	-	-	-	11	A
25 DE MAYO	-	-	-	-	100	-	100	-	-	-	-	-	76	24	-	100	-	-	A	
CORDOBA	LABOULAYE	-	-	-	6	94	22	68	4	6	-	-	-	46	54	27	64	6	3	A
	MARCOS JUAREZ	-	-	-	-	100	6	87	4	3	-	-	-	1	99	-	87	13	-	E/A
	RIO CUARTO	-	-	-	-	100	-	81	14	5	-	-	-	70	30	-	100	-	-	A
	SAN FRANCISCO	-	-	-	70	30	6	72	22	-	-	-	-	96	4	-	70	30	-	A
	VILLA MARIA	-	-	-	10	90	-	100	-	-	-	-	-	53	47	-	100	-	-	A
ENTRE RIOS	PARANA	-	-	-	44	56	-	95	5	-	-	-	-	91	9	-	90	8	2	A
	ROSARIO DEL TALA	-	-	-	30	70	3	40	49	8	-	-	-	87	13	2	26	27	45	E/A
LA PAMPA	GENERAL PICO	-	-	-	30	70	-	60	40	-	-	-	-	100	-	-	95	5	-	E/A
	SANTA ROSA	-	-	-	72	28	-	84	16	-	-	-	-	100	-	-	63	37	-	A
SANTA FE	AVELLANEDA	-	-	-	31	69	-	90	10	-	-	-	3	59	38	-	90	10	-	A/R
	CASILDA	-	-	-	-	100	20	61	19	-	-	-	-	100	-	6	46	32	16	A
	CAÑADA de GOMEZ	-	-	-	-	100	37	43	20	-	-	-	-	16	84	33	37	30	-	A
	RAFAELA	-	-	-	41	59	-	91	9	-	-	-	-	91	9	-	100	-	-	E
	VENADO TUERTO	-	-	-	-	100	-	100	-	-	-	-	-	100	-	-	100	-	-	A
CATAMARCA	CATAMARCA	-	-	-	10	90	-	69	31	-	-	-	-	10	90	-	50	50	-	R
CORRIENTES	CORRIENTES	-	-	-	-	-	-	-	-	-	-	-	-	-	-	-	-	-	-	-
CHACO	CHARATA	-	-	-	53	47	19	49	27	5	-	-	-	51	49	16	53	25	6	E/A
	ROQUE SAENZ PEÑA	-	-	-	76	24	0	53	41	6	-	-	-	75	25	0	52	42	6	A/R
FORMOSA	FORMOSA	-	-	70	30	-	-	100	-	-	-	-	-	-	-	-	-	-	-	A
JUJUY	JUJUY	-	-	20	60	20	-	100	-	-	-	-	20	60	20	-	100	-	-	S
MISIONES	POSADAS	-	-	-	50	50	-	100	-	-	-	-	-	-	-	-	-	-	-	A

HUMEDAD Y ESTADO DE LOS CULTIVOS

Desde el 15/04/2021 al 21/04/2021

PROVINCIA	DELEGACIÓN	SOJA de primera										SOJA de segunda										Humedad
		Estadio Fenológico					Estado General					Estadio Fenológico					Estado General					
		E	C	F	L	M	MB	B	R	M	E	C	F	L	M	MB	B	R	M			
SALTA	SALTA	-	-	-	91	9	-	100	-	-	-	-	-	-	90	9	-	100	-	-	A/R	
SAN LUIS	SAN LUIS	-	-	-	27	73	-	100	-	-	-	18	-	82	-	-	100	-	-	A		
SANTIAGO DEL ESTERO	SANTIAGO DEL ESTERO	-	-	-	56	17	-	100	-	-	-	-	-	80	20	-	100	-	-	A/R		
	QUIMILÍ	-	-	-	10	89	-	72	22	6	-	-	-	10	90	-	87	12	1	A/R/PS		
TUCUMÁN	TUCUMÁN	-	-	-	4	96	-	61	39	-	-	-	-	100	-	58	42	-	A/R			

Las cifras expresan porcentaje de la superficie del área sembrada.

Estado general: MB: Muy Bueno, B: Bueno, R: Regular, M: Malo.

Humedad: A: Adecuada, R: Regular, E: Exceso, I: Inundación, PS: Principio de Sequía, S: Sequía.

Estadio Fenológico: E: Emergencia; C: Crecimiento; F: Floración; L: Llenado; M: Madurez

(*) La sumatoria puede ser inferior a 100, correspondiendo la diferencia a siembras aún sin emerger.



Ministerio de Agricultura,
Ganadería y Pesca
Argentina